

Załącznik do Uchwały Rady Miejskiej w Wieliczce
nr
z dnia



„PLAN ODNOWY MIEJSCOWOŚCI MIETNIÓW”

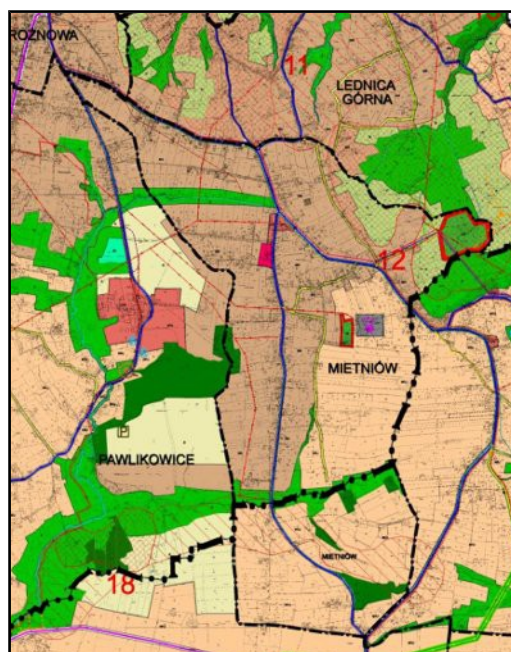


***Niniejszy plan opracowała Rada Sołecka wsi Mietniów,
po konsultacji z mieszkańcami wsi Mietniowa
przy współudziale Samorządu Gminy Wieliczka***

styczeń 2010 r.

SPIS TREŚCI

CHARAKTERYSTYKA WSI MIETNIÓW.....	3
2. INWENTARYZACJA ISTNIEJĄCYCH ZASOBÓW SŁUŻĄCA UJĘCIU STANU RZECZYWISTEGO.....	4
Ludność.....	4
Rolnictwo.....	4
Przedsiębiorczość na wsi.....	5
Infrastruktura techniczna wsi.....	5
Ochrona środowiska naturalnego.....	6
Infrastruktura społeczna.....	6
3. OCENA MOCNYCH I SŁABYCH STRON WSI MIETNIÓW.....	8
ANALIZA SWOT.....	8
Elementy wyróżniające wieś.....	10
4. PROGRAM ROZWOJU WSI MIETNIÓW – cele strategiczne	10
5. PROGRAM ROZWOJU WSI NA LATA 2010 - 2017.....	11
Priorytetowe zadanie inwestycyjne na 2010 rok.....	11
Priorytetowe zadanie inwestycyjne na lata 2010-2017.....	11



*Kierunki zagospodarowania przestrzennego miejscowości Mietniów
zawarte w **Studium Uwarunkowań i Kierunków Zagospodarowania Przestrzennego Miasta i
Gminy Wieliczka***

CHARAKTERYSTYKA WSI MIETNIÓW.

Mietniów położony jest w środkowej części gminy Wieliczka w malowniczym paśmie pogórza Wielickiego od zachodu graniczy z Pawlikowicami, od południa z Raciborskiem, zaś od wschodu z Chorągwicą natomiast od północy z Lednicą Górną i Rożnową. Obszar Mietniowa wynosi 210 ha i rozłożony jest na zboczach kilku wzniesień należących do pogórza. Najwyższy z nich, w środkowej części wsi o nazwie Chorągwica osiąga wysokość 450 m n.p.m. Południowe stoki tego wzgórza opadają ku dolinie rzeki Wilgi przepływającej przez południową część wsi ze wschodu na zachód. Od południa dolinę tą zamykają zbocza wzgórza o kulminacji 420 m n.p.m. usytuowanej poza granicą wsi Raciborsko. Oprócz wspomnianej rzeki Wilgi, której źródła znajdują się w sąsiadującej z Mietniowem Chorągwicy i kilku strumyków stanowiących jej dopływ, przez teren wsi nie przepływają żadne ciek wodne. Wieś nie posiada również kompleksów leśnych. Niewielkie grupy drzew porastają dolinki w jej południowej części. Większość zabudowań skupia się wzdłuż drogi wiodącej z Wieliczki do Gdowa. Kronikarz Jan Długosz wspominał ją jako własność Mikołaja i Mateusza Mietniowskich oraz Sosnowskich. W XIX wieku właścicielem dworu był Dominik Rogala Iwanowski porucznik wojsk polskich roku 1831, który swą podupadłą majątność przekazał

Adamowi Nalepa. W tym czasie działała grupa gospodarzy, którzy dbali o swoją wieś i godnie ją reprezentowali w życiu politycznym, religijnym i społecznym. Z wielką dumą do ostatnich lat życia przywdziewali oni tradycyjne stroje krakowskie. Mieszkaniec Mietniowa Józef Okoński zapoczątkował działalność Kasy Stefczyka. W 1902 roku otwarto pierwszą w okolicy wiejską szkołę podstawową. Następnie w 1945 roku w centrum wsi rozpoczęto budowę szkoły podstawowej fundacji Anny Iskry, miejscowej emigrantki, która cały swój dorobek trudnego, tułaczego życia przeznaczyła w 1935 roku na budowę szkoły w Mietniowie. Po rozbudowie stara szkoła stała się nowoczesnym ośrodkiem oświatowym i kulturalnym dla całej okolicy. Wieś ma również w budynku szkoły przedszkole, które także cieszy się popularnością.

Wizytówką Mietniowa jest trzy pokoleniowy Regionalny Zespół Pieśni i Tańca Mietniowiacy, założony przez Ludwikę Iskra. Od pół wieku umiła on życie mieszkańcom i godnie reprezentuje środowisko propagując folklor swojego regionu w kraju i poza jego granicami.

Na terenie wsi działało koło ZMW oraz od 1964 roku Klub Rolnika, założony przez Waldemara Konopkę. Również przez około 20 lat działało Koło Gospodyń Wiejskich w Mietniowie założone przez Zofię Kostuch. W latach 60-tych XX wieku wzniesiono na terenie Mietniowa na grzbiecie wzgórza Chorągwica (wschodnia część wsi) telewizyjną stację przekaźnikową o 300 metrowej wysokości widoczną z terenu całej gminy. Stała się ona elementem charakterystycznym dla krajobrazu pogórza.

2. INWENTARYZACJA ISTNIEJĄCYCH ZASOBÓW SŁUŻĄCA UJĘCIU STANU RZECZYWISTEGO

Ludność

Według stanu na 31.12.2008 r. wieś liczy 955 mieszkańców zamieszkujących w 320 budynkach oddanych do zamieszkania.

Jednakże liczby te stale wzrastają, gdyż powstają nowe budynki co świadczy o migracji z terenu Krakowa.

Rolnictwo

Grunty rolne są w posiadaniu tylko rolników indywidualnych – liczba gospodarstw rolnych wg

stanu na 31.11.2009 r. wynosi 76, w tym o powierzchni:

poniżej 1 ha – 28 szt.

od 1 ha do 3 ha – 45 szt.

powyżej 3 ha do 5 ha – 1 szt.

powyżej 5 ha do 10 ha – 2 szt.

Obecnie o kierunkach rozwoju wsi decydują: znaczne rozdrobnienie własności ziemi oraz bezpośrednie sąsiedztwo szeroko rozumianej aglomeracji Krakowa. Pierwszy z wymienionych czynników powoduje, że na terenie Mietniowa typowe gospodarstwa rolne, mające szanse na rentowność, są nieliczne. Pomimo tego procesu zwiększania powierzchni rolnej poprzez wykup lub dzierżawę gruntów sąsiadujących z funkcjonującymi gospodarstwami występuje sporadycznie. Drugim ważnym czynnikiem jest niewielka odległość od Wieliczki i Krakowa. Sprawia ona, że Mietniów, podobnie jak inne okoliczne wsie, zaczyna nabierać charakteru tzw. „dalekiego przedmieścia”.

Przedsiębiorczość na wsi

Przedsiębiorczość w Mietniowie:

- sklep spożywczy – 1 szt.
- sklep wielobranżowy – 1 szt.
- piekarnia – 1 szt.
- firma transportowo-usługowa – 1 szt.
- blacharstwo – 1 szt.
- firma handlowa – 1 szt.
- kawiarnia – 1 szt.
- zakład elektryczny i elektromechaniczny – 1 szt.
- usługi dekoracyjne – 1 szt.
- bar – 1 szt.

Obecnie większość mieszkańców utrzymuje się z zajęć pozarolniczych, pracując na miejscu lub dojeżdżając do innych miejscowości, w większości do Krakowa.

Infrastruktura techniczna wsi

Wieś posiada infrastrukturę techniczną:

- sieć wodociągową (4,5 km, przyłączy 166),
- sieć kanalizacyjną (11 kmb, przydomowych oczyszczalni ścieków 6)
- sieć gazową,

- sieć elektryczną
- sieć telefoniczną i internetową,
- oświetlenie uliczne.

Ochrona środowiska naturalnego

Na terenie wsi brak jest zakładów przemysłowych powodujących zanieczyszczenie środowiska. Odpady stałe najczęściej są segregowane przez mieszkańców i odbierane przez firmy komunalne. Obowiązuje Program Ochrony Środowiska Miasta i Gminy Wieliczka oraz Plan Gospodarki Odpadami Miasta i Gminy Wieliczka uchwalony przez Radę Miejską w Wieliczce Nr XXIV/352/2008 w dniu 30.12.2008 r.

Infrastruktura społeczna

Wieś szczyli się takimi organizacjami i strukturami społecznymi, jak: Rada Sołecka, Rada Kościelna (wspólnie z Pawlikowicami), Zespół Regionalny Mietniowiaczy, szkoła podstawowa, przedszkole.

Atutem Mietniowa jest niewielka odległość od Wieliczki i Krakowa oraz dobre połączenie z tymi miastami. Przez wieś kursują trzy linie busów, a dojazd do Krakowa zajmuje 40 minut.



Budynek szkoły podstawowej



Zespół Regionalny Mietniowiacy



Przedszkole w Mietniowie

3. OCENA MOCNYCH I SŁABYCH STRON WSI MIETNIÓW

ANALIZA SWOT

Analiza SWOT jest powszechnie stosowaną metodą wspierającą opis i diagnozę pozycji rozwojowej obszarów.

Pozwala ona na uporządkowanie wiedzy o charakterystyce danej miejscowości w układzie czterech kategorii: mocnych stron, słabych stron, szans i zagrożeń.

Kategorie te definiowane są jako:

- a) **mocne strony** - pozytywne cechy rzeczywistości, walory, które w pozytywny sposób wyróżniają miejscowość z konkurencji,
- b) **słabe strony** - negatywne cechy rzeczywistości, konsekwencja ograniczeń zasobów i niedostatecznych kwalifikacji,
- c) **szanse** - pozytywne tendencje, jakie niesie przyszłość oraz pozytywne okoliczności tkwiące w otoczeniu,
- d) **zagrożenia** – negatywne tendencje, jakie niesie przyszłość oraz negatywne okoliczności tkwiące w otoczeniu.

W trakcie prac nad planem zadań do realizacji wsi Mietniów zdiagnozowano następujące cechy charakterystyczne wsi, mające podstawowe znaczenie dla jej rozwoju:

3.1 Tabela analiza SWOT

A)S- silne strony	B)W-słabe strony
<ul style="list-style-type: none"> - Korzystne położenie w środkowej części gminy Wieliczka, w malowniczym paśmie pogórza, od zachodu graniczy z Pawlikowicami, od południa z Raciborskiem, od wschodu z Chorągwią, natomiast od północy z Lednicą Górną, - dobre połączenie komunikacyjne z Wieliczką i Krakowem, gdzie znajduje zatrudnienie większość mieszkańców, - walor turystyczno-krajobrazowy, punkty widokowe, trasy wycieczek pieszych do Huciska tj. miejscowości w której stoi dworek znanego krakowskiego artysty Tadeusza Kantora z monumentalną rzeźbą krzesła, - infrastruktura techniczna wsi: wieś posiada dostatecznie rozwiniętą sieć gazową, telefoniczną, wodociągową, elektryczną, - dynamicznie rozwijające się budownictwo mieszkaniowe (migracja ludzi z miast na wieś), - wzrost aktywności lokalnej społeczności, udział w różnych uroczystościach kościelnych i szkolnych, - współpraca z Zespołem Regionalnym Mietniowiacy oraz Mali Mietniowiacy, - działalność Zespołu Muzycznego Jubileum, - kultywowanie tradycji – organizowanie Mikołajek dla dzieci z rodzin ubogich, dożynki, - świadczenia pomocy mieszkańcom wsi w problematycznych sytuacjach życiowych, - ogólnie korzystne wrażenie estetyczne wokół posesji mieszkańców, - działalność szkoły i przedszkola, - piekarnia, która została wybudowana z funduszy wiejskich w 1935 r. W piekarni wypiekane jest tradycyjne pieczywo, - twórcy ludowi. 	<ul style="list-style-type: none"> - Infrastruktura techniczna: brak kanalizacji, zły stan powierzchni dróg, brak chodników, - brak zagospodarowania powierzchni publicznej (centrum wsi), - brak miejsca na wspólne spotkania mieszkańców i organizowanie imprez (festyny, dożynki), - brak miejsca na spotkania gospodarcze wsi z mieszkańcami, - brak świetlicy i miejsca dla prób Zespołu Mietniowiacy, - brak placu zabaw dla dzieci i miejsca na spacer, - brak strony internetowej sołectwa, - problemy ekologiczne – dzikie wysypiska śmieci, brak kanalizacji, palenie tworzyw sztucznych, - brak sali gimnastycznej przy szkole, - złe warunki lokalowe i socjalne przedszkola, - brak oferty kulturalno-rekreacyjnej dla młodzieży.
C) O- szanse	D) T- zagrożenia
<ul style="list-style-type: none"> - Dobra współpraca z urzędem gminy, możliwość pozyskania środków unijnych, - stosunkowa bliskość dużych węzłów komunikacyjnych, - migracja ludzi – nowe pomysły, świeże 	<ul style="list-style-type: none"> - Bezrobocie, - skomplikowane procedury pozyskiwania funduszy, - brak efektywności inicjatyw społecznych,

<ul style="list-style-type: none"> - spojrzenie na sprawy wsi, - podjęte działania na rzecz budowy boiska sportowego i „mini” kompleksu wypoczynkowego, - podjęcie prób zwiększenia aktywności społeczności lokalnej, - stworzenie warunków do integracji wsi, - wzrost zainteresowania aktywnym wypoczynkiem, - trasy rowerowe, - współpraca z sąsiednimi sołectwami, - zachowanie tradycji regionalnej, - zapewnienie bezpieczeństwa dla dzieci, - budowa chodnika przy szkole, - budowa przedszkola, placu zabaw oraz powiększenie inwestycji o salę widowiskowo-teatralną dla Zespołu Mietniowiacy, miejsce spotkań mieszkańców, Izba Regionalna oraz scena plenerowa na uroczystości okolicznościowe, - zakup działki obok szkoły oraz aktualny plan budowy sali gimnastycznej przy szkole. 	<ul style="list-style-type: none"> - degradacja środowiska naturalnego związana z działalnością człowieka, - brak zapewnienia warunków dla dalszego kultywowania tradycji naszego regionu, brak miejsca na potrzeby Zespołu Mietniowiacy, - mały procent mieszkańców biorących udział w zebraniach wiejskich, - niski poziom bezpieczeństwa dzieci i młodzieży, - brak bazy rekreacyjno-sportowej i kulturalnej, - zanieczyszczenie środowiska, - brak kanalizacji, - niski poziom bezpieczeństwa na drogach (brak chodników, oświetlenia na bocznych drogach gminnych)
--	---

Elementy wyróżniające wieś

Chlubą Mietniowa jest m.in. Zespół Regionalny Mietniowiacy, który w 2010 r. będzie obchodził 50-lecie swojej działalności. Oprócz tego zespołu swoje 15-lecie obchodzić będą Mali Mietniowiacy, Zespół Muzyczny Jubilaum.

4. PROGRAM ROZWOJU WSI MIETNIÓW – cele strategiczne

Aktywność lokalnej społeczności wsi Mietniów jest podporządkowana realizacji dwóch nadrzędnych celów strategicznych, które formułuje się jako:

1. Zintegrowana społeczność lokalna,
2. Poprawa warunków życia.

Cele te określają najważniejszy kierunek rozwoju i wysiłku mieszkańców Mietniowa. W najbliższych latach oczekuje się, że efektem ich realizacji będą pozytywne zmiany w infrastrukturze wsi, które znajdą wyraz w następujących wskaźnikach:

4.1 Tabela cele strategiczne

Cel strategiczny	Wskaźniki (mierniki) realizacji
	Liczba zarejestrowanych stowarzyszeń (zrzeszeń) i uczestnictwo w imprezach lokalnych, integracyjnych
2. Poprawa jakości życia	Wzrost nakładów finansowych i realizacji nowych inwestycji w infrastrukturze
	Wzrost wpływów do budżetu gminy z podatków dochodowych mieszkańców wsi
	Saldo migracji

5. PROGRAM ROZWOJU WSI NA LATA 2010 - 2017

Cele strategiczne rozwoju wsi Chorągiewka osiągnane będą poprzez działania w ramach celów szczegółowych.

Za szczególnie istotne z punktu widzenia perspektyw rozwojowych wsi wskazuje się projekty inwestycyjne, które przyczynią się do wzrostu liczby mieszkańców wsi, rozwoju infrastruktury i integracji mieszkańców:

Priorytetowe zadanie inwestycyjne na 2010 rok.

Nazwa zadania	Okres realizacji	Wydatki ogółem brutto (zł)
1. Budowa placu zabaw	2010	60 000

Priorytetowe zadanie inwestycyjne na lata 2010-2017

Nazwa zadania	Okres realizacji	Wydatki ogółem brutto (zł)
Kanalizacja gminy Wieliczka w ramach programu SPÓJNOŚĆ - Mietniów	2009-2013	3 266 215
Termomodernizacja szkoły	2011	300 000
Wykonanie nawierzchni asfaltowej wraz z odwodnieniem na drodze nr 56 w miejscowości Mietniów	2010-2011	430 000
Wykonanie nawierzchni	2012-2013	430 000

asfaltowej wraz z odwodnieniem na drogach nr 48 i 73 Mietniów-Lednica		
Mietniów wykonanie chodnika	2010-2011	400 000
Wykonanie wiat przystankowych	2010 - 2017	64 000
Budowa przedszkola wraz z placem zabaw i salą widowiskową	2010 - 2013	2 000 000
Budowa boiska dla młodzieży	2012 -2014	200 000
Remont kapliczek	2012 - 2017	48 000
Wykonanie oświetlenia przy drogach gminnych	2011 - 2017	120 000
Budowa sali gimnastycznej przy szkole	2014 - 2017	1 500 000